

Информация о бытовых отравлениях химической этиологии в Челябинской области за I квартал 2018 года

(по данным статистической формы № 12-15 «Сведения о результатах токсикологического мониторинга»)

Всего в 1 квартале 2018 года, согласно статистической формы №12-15 «Сведения о результатах токсикологического мониторинга» (далее - форма №12-15), в Челябинской области зарегистрировано 896 случаев острых бытовых отравлений химической этиологии (далее - ООХЭ). Это меньше числа пострадавших за аналогичный период прошлого года в абсолютных значениях на 239 (таблица 1), показатель распространенности составил 25,6 на 100 тысяч населения; темп прироста по сравнению с 1 кварталом 2017 г. составил минус 21,1 %.

На фоне уменьшения общего количества ООХЭ стоит отметить и уменьшение количества умерших: в первом квартале 2018 г. от ООХЭ погибло 36 человек (на 10 человек меньше аналогичного периода прошлого года).

Таблица 1.

Количество ООХЭ среди населения Челябинской области в 1 кв. 2018 г.

Наименование группы	1 квартал 2017 г.				1 квартал 2018 г.			
	Кол-во отравлений		Смертельные случаи		Кол-во отравлений		Смертельные случаи	
	Абс. число	на 100 тыс. нас.	Абс. число	на 100 тыс. нас.	Абс. число	на 100 тыс. нас.	Абс. число	на 100 тыс. нас.
Спиртсодержащая продукция	230	6,6	22	0,68	252	7,2	11	0,31
Наркотические вещества	458	13,0	5	0,15	148	4,23	2	0,06
Лекарственные препараты	239	6,8	4	0,12	253	7,2	4	0,11
Пищевые продукты	10	0,2	-	-	6	0,17	1	0,03
Другие монит. виды (прочие)	198	5,7	15	0,46	237	6,8	18	0,51
Всего	1135	32,4	46	1,4	896	25,6	36	1,03

Структура ООХЭ по сравнению с аналогичным периодом прошлого года существенно изменилась – на первое место вышли отравления лекарственными препаратами и спиртосодержащей продукцией, тогда как в 1 кв. 2017 г. преобладали отравления наркотическими веществами (рисунок 1). В 1 кв. 2018 г. группа отравлений наркотическими веществами составляет 16,5% (в 2017 г. - 40,3%), доля других групп в структуре ООХЭ практически не изменилась и выглядит следующим образом: группа

отравления веществами «других мониторируемых видов» или «прочими» – 26,9%, отравления пищевыми продуктами – 0,7%.

Структура ООХЭ в Челябинской области в 1 кв. 2018 г.

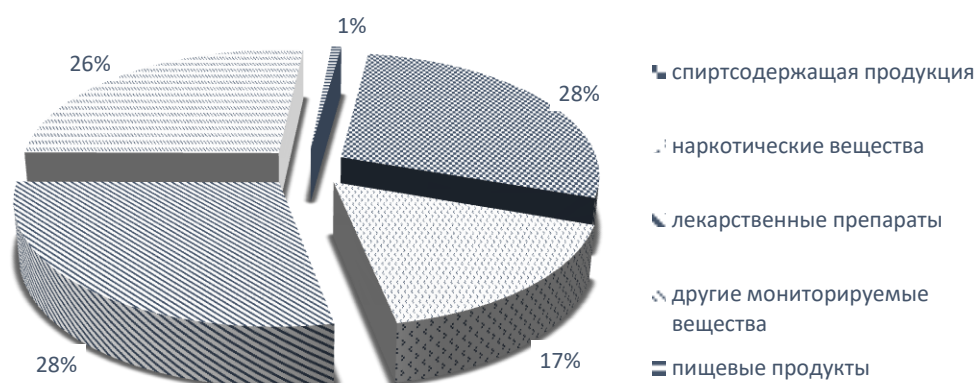


Рисунок 1. Структура ООХЭ населения Челябинской области в 1 квартале 2018 г. (%)

В 1 квартале 2018 года было зарегистрировано 36 случаев ООХЭ с летальным исходом, в из них мужчины составляют 72,2% или 26 случаев (в 1 кв. 2017 г. – 35 случаев), женщины – 27,8% или 10 случаев (в 1 квартале 2017 г. – 11 случаев).

Среди пострадавших от ООХЭ в 1 кв. 2018 г. 585 мужчин, или 65,3%, и 311 женщин, или 34,7%. По сравнению с аналогичным периодом прошлого года существенных изменений структуры ООХЭ по половой принадлежности не произошло: мужчины, по – прежнему, составляют большую часть пострадавших, превышая количество женщин почти в 2 раза. Структура ООХЭ по половой принадлежности и группам отравлений за 1 кв. 2018 г. представлена на рис. 2.

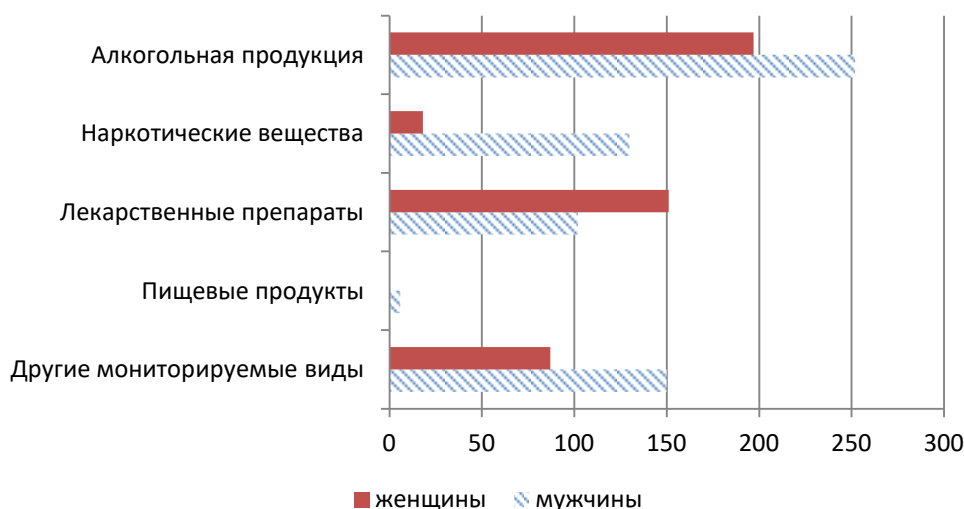


Рисунок 2. Структура ООХЭ населения Челябинской области в 1 квартале 2018 г. по полу и группам отравлений

Результаты ранжирования структуры ООХЭ за 1 квартал 2018 г. по возрастным группам (рисунок 3) показали, что основную часть пострадавших, т.е. первое ранговое место, составляют лица в возрасте 26-39 лет - 316 случаев (1 кв. 2017 г. - 523), второе ранговое место у возрастной группы 40-49 лет -144 случая (1 кв. 2017 г. - 137), третье ранговое место занимает возрастная группа группа 60 лет и старше - 127 случаев (1 кв. 2017 г. - 100). Среди детей до 6 лет зарегистрировано 79 случаев ООХЭ (1 кв. 2017 г. - 91 человек); в группе «дети и подростки 7-17 лет» - 55 случаев (1 кв. 2017 г.- 58 случаев).

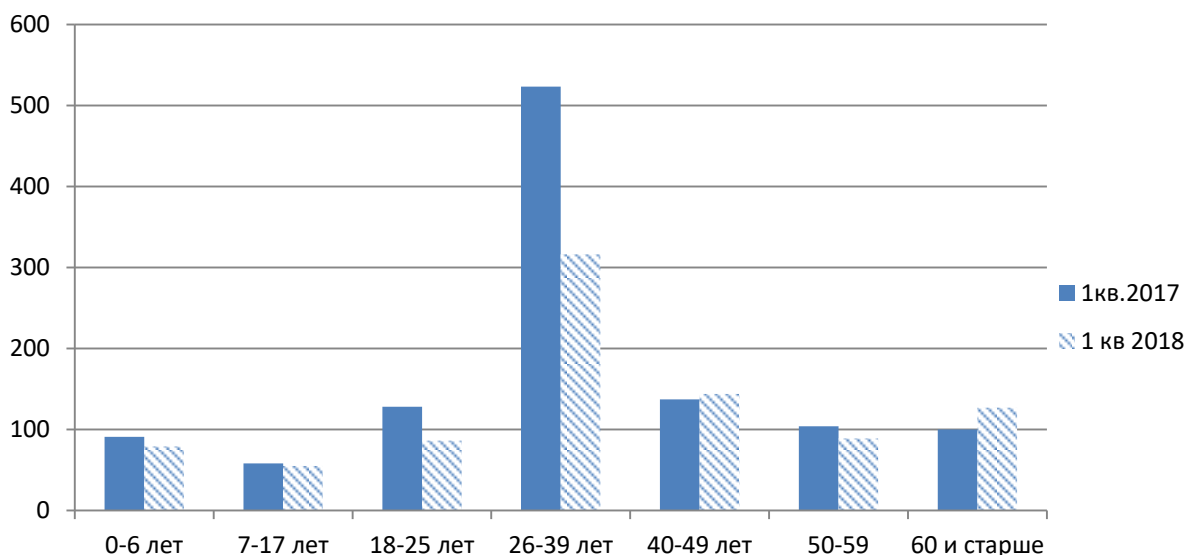


Рисунок 3. Структура ООХЭ населения Челябинской области в 1 кв. 2018 г. по возрастным группам (%).

Структура ООХЭ населения Челябинской области в 1 квартале 2018 г. по социальному положению пострадавших показана в таблице 2:

- 50,2% отравлений приходится на безработных (в этой группе зарегистрировано 24 летальных случая, в 1 кв. 2017 г. - 23);
- 18,0 % - на работающее население (0 летальных случаев; в 1 кв. 2017 г. - 3);
- 15,0 % - на пенсионеров (11 летальных случаев, в 1 кв. 2017 г. - 19);
- 6,7 % - на группу «неорганизованные дети 0-14 лет»;
- 5,5 % - на школьников 7-17 лет;
- 1,5% - на учащихся средних профессиональных училищ, техникумов, ВУЗов
- 2,5 % - на детей, посещающих ДДУ;
- 1,0%, или 9 случаев, это лица без определенного места жительства, в т.ч. 1 летальный исход (в 1 кв. 2017г. - 1 летальный случай).

Таблица 2.

Количество ООХЭ среди населения Челябинской области в 1 кв. 2018 г. по социальному положению пострадавших

Наименование группы	1 квартал 2018 г.		1 квартал 2017г.	
	Кол-во отравлений	Смертельные случаи	Кол-во отравлений	Смертельные случаи
Неорганизованные дети	57	-	59	
Дети, посещающие ДДУ	22	-	32	
Школьники	49	-	54	
Учащиеся (средне-профессиональных училищ, техникумов, ВУЗов)	13	-	14	
Работающее население	161		145	3
Безработные	450	24	706	23
Пенсионеры	135	11	124	19
Мигранты, переселенцы	-	-		
БОМЖи	9	1	1	1
Всего	896	36	1135	46

Согласно определениям формы №12-15 в 1 кв. 2018 г. чаще всего (в 45,7 % случаев) местом приобретения химического вещества является «другое» (1 кв. 2017 года - 61,3%), таблица 3. В этой же категории места приобретения химических веществ большинство летальных случаев – 26 (в 1 кв. 2017 г. - 23). Следует отметить, что по сравнению с первым кварталом прошлого года, удельный вес ООХЭ по месту приобретения «другое» уменьшился. Выросло число отравлений веществами, приобретенными в аптеке, с 214 в 1 кв. 2017 г. до 263 в 1 кв. 2018 г., что составляет 29,4 % (в 1 кв. 2017 г. – 18,8 %); в этой группе отравлений зарегистрировано и 4 летальных исхода (в 1 кв. 2017 г. - 3). Отравления веществами, приобретенными в магазине, составили – 218 случаев или 24,3%, в этой группе 5 летальных случаев (в 1 кв. 2017 г. – 230 случаев, из них 19 летальных).

Таблица 3.

Количество ООХЭ среди населения Челябинской области в 1 кв. 2018 г. по месту приобретения химического вещества

Место приобретения химического вещества	1 квартал 2018 г.		1 квартал 2017г.	
	Кол-во отравлений	Смертельные случаи	Кол-во отравлений	Смертельные случаи
Аптека	263	4	214	3
Магазин	218	5	230	19
Неорганизованная торговля	1	1	1	1
Производство	4	-	-	-
Другое	410	26	690	23

Всего	896	36	1135	46
-------	-----	----	------	----

В структуре обстоятельств отравления в 1 квартале 2018 года преобладают «случайные отравления» (с целью опьянения, ошибочный прием, непереносимость или побочное действие медицинских препаратов и т.п.), а в 1 квартале 2017 года, преобладал «преднамеренный прием» (суицидальное, криминальное, наркотическое, с целью одурманивания, с целью прерывания беременности). Удельный вес отравлений, наступивших в результате «случайного приема», составил 64,5 % (в 1 кв. 2017 г. – 44,0%), преднамеренного – 34,5% (в 1 кв. 2017 г. – 56,0 %); при неопределенных обстоятельствах – 0,9% (рисунок 4).

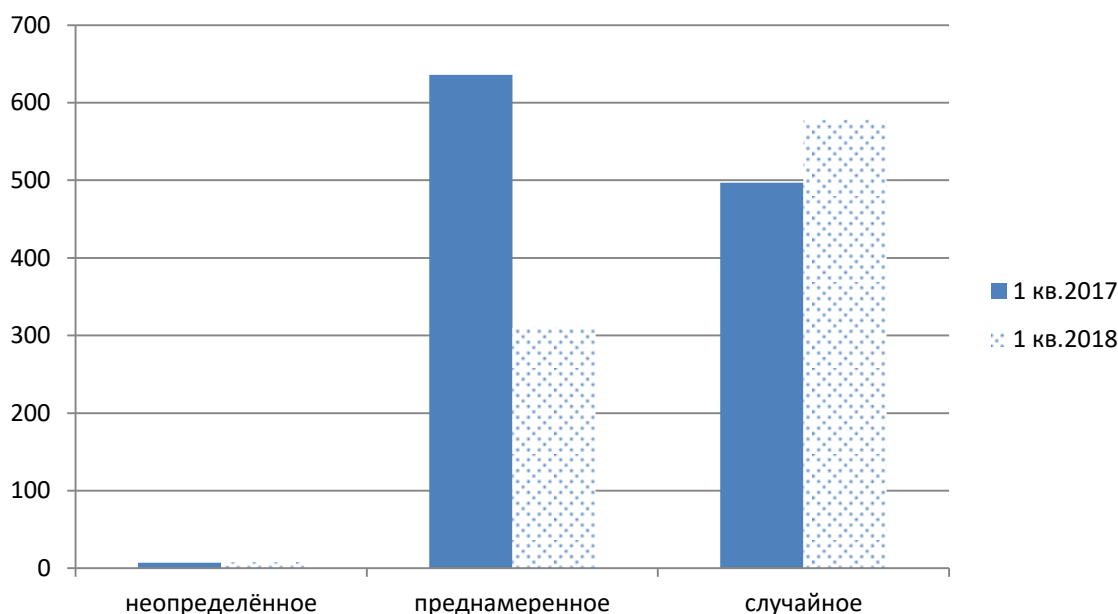


Рисунок 4. Структура ООХЭ населения Челябинской области в 1 квартале 2018 г. по обстоятельствам отравлений (число случаев)

Количество острых бытовых отравлений, зарегистрированных в 1 квартале 2018 г. по территориям Челябинской области, представлено в таблице 4.

Таблица 4.

Распределение ООХЭ по группам химических веществ в разрезе территорий Челябинской области (чел.)

Наименование территории	Всего	Спиртсодержащая продукция	Наркотические вещества	Лекарственные препараты	Пищевые продукты	Другие мониторируемые виды
1	2	3	4	5	6	7
Златоуст	41	2	-	14	-	25
Куса	-	-	-	-	-	-
Чебаркуль	13	2	-	4	-	7
Уйский район	1	1	-	-	-	-
Копейск	25	8	3	7	-	7

Красноармейский район	-	-	-	-	-	-
Коркино	-	-	-	-	-	-
Еманжелинск	6	1	-	3	-	2
Еткульский район	-	-	-	-	-	-
Троицк	38	15	1	9		13
Октябрьский район	1	-	-	1	-	-
Чесменский район	4	1	-	-	-	3
Ашинский р-н	8	-	-	4	-	4
Саткинский район	35	18	-	9	-	8
Карталы	1	-	-	-	-	1
Брединский район	2	-	-	1		1
Варненский район	1	-	-	-	-	1
Катав-Ивановск	5	2	-	1	-	2
В. Уфалей	2	1	-	1	-	-
Нязе-Петровск	2	-	-	1	-	1
Миасс	140	63	10	33	4	30
Карабаш	2	-	-	1	-	1
Сосновский район	3	1	1	1	-	-
Аргаяшский район	-	-	-	-	-	-
Кунашакский район	-	-	-	-	-	-
Южноуральск	8	-	1	1	-	6
Пласт	12	4	-	1	-	7
Увельский район	29	26	1	1	-	1
Кыштым	1	-	-	1	-	-
Касли	-	-	-	-		-
Магнитогорск	40	9	-	13	-	18
Агаповский район	3	1	-	-	-	2
Верхнеуральск	1	1	-	-	-	-
Кизильский район	-	-	-	-	-	-
Нагайбакский район	1	-	-	1	-	-
Челябинск	471	98	129	145	2	97
Челябинская область	896	254	146	253	6	237

По информации филиалов ФБУЗ «Центр гигиены и эпидемиологии в Челябинской области» в Красноармейском, Кизильском, Аргаяшском, Кунашакском, Еткульском,

Кусинском районах и городах Коркино, Касли экстренные извещения о случаях острых бытовых отравлений химической этиологии не поступали.

Количество умерших от ООХЭ в 1 квартале 2018 года составляет 36 человек, это ниже уровня 1 квартала 2017 года в 1,3 раза (таблица 1). Структурная графика смертельных случаев по группам химических веществ представлена на рисунке 5.

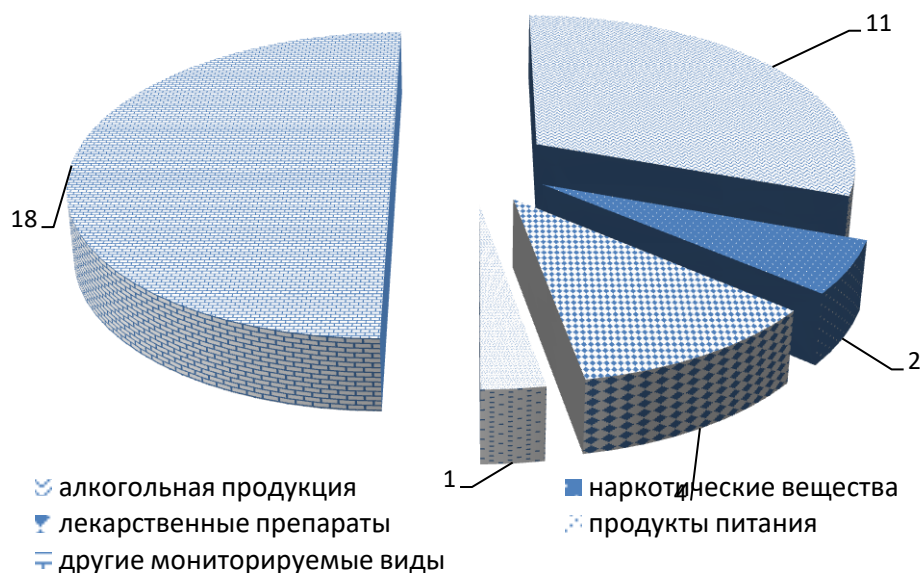


Рисунок 5. Структура летальных исходов от отравлений химической этиологии населения Челябинской области в 1 кв. 2018 г. (случаев)

Структура отравлений со смертельным исходом, зарегистрированных в 1 квартале 2018 г. по территориям Челябинской области приведена в таблице 5.

Таблица 5.

Количество ООХЭ со смертельным исходом по группам химических веществ населения Челябинской области в 1 квартале 2018 г.

Наименование территории	Всего	Спиртсодержащая продукция	Наркотические вещества	Лекарственные препараты	Пищевые продукты	Др. мониторируемые виды
Копейск	4	2	-	1	-	1
Троицк	7	3	-	-	-	4
Чесменский район	4	1	-	-	-	3
Ашинский	3	-	-	3	-	-
Катав-Ивановск	1	-	-	-	-	1
Миасс	1	-	-	-	1	-
Пласт	10	4	-	-	-	6
Агаповский р-н	1	-	-	-	-	1
Челябинск	5	1	2	-	-	2
Челябинская область	36	11	2	4	1	18